



## TECHNICKÝ LIST

# PanelTack

pro lepení Trespa Meteon® (FR)

### Výrobek:

Simson PanelTack je vlhkostí tvrdnoucí, vysoce elastické lepidlo na bázi SMP (silanem modifikovaný polymer). PanelTack je bez obsahu rozpouštědel i izokyanátů.

### Použití:

Lepení HPL obkladových panelů v exteriéru na:

- fasády
- podhledy střešních převisů (podbití)
- stříšky a zastřešení nad vchodem
- nástěnné obkladové panely
- parapety

### Vlastnosti lepicího systému PanelTack:

- odolný a vysoce elastický pro optimální přenos napětí
- vhodný pro lepení větších panelů až do průměru 3,44 m
- při lepení Trespa Meteon® Standard vyhovuje třídě hořlavosti D, s2, d0
- při lepení Trespa Meteon® FR vyhovuje třídě hořlavosti B, s2, d0
- vynikající mechanická pevnost
- dobrá odolnost vůči vlhkosti a povětrnostním vlivům
- snadná a rychlá montáž
- optimální příprava Trespa Meteon® FR panelů čistícími ubrousky Easy Clean Wipes.

### Lepicí systém PanelTack:

Lepicí systém sestává z:

- |                                                   |                                                                                                           |
|---------------------------------------------------|-----------------------------------------------------------------------------------------------------------|
| • PanelTack                                       | vysoce elastické lepidlo                                                                                  |
| • Primer SX Black                                 | primer na dřevěné podkladní konstrukce                                                                    |
| • Easy Clean Wipes (ECW)<br>nebo Primer PanelTack | k přípravě lepeného povrchu Trespa Meteon® FR                                                             |
| • Primer PanelTack                                | primer na kovové podkladní konstrukce                                                                     |
| • FoamTape 12x3 mm                                | oboustranně lepicí pěnová páska k počáteční fixaci panelů a pro zajištění správné tloušťky vrstvy lepidla |

## Informace pro projektanty:

### BRL 4101 část 7.

Lepicí systém PanelTack splňuje požadavky nizozemské národní směrnice (BRL) jako „lepidlo pro montáž exteriérových obkladových nástěnných panelů“.

Výpočtové hodnoty	Primer na dřevo	Příprava fasádní desky	Výpočtová pevnost ve stříhu	Výpočtová pevnost v tahu	Maximální přípustný pohyb
PanelTack šedý	Primer SX Black	Primer PanelTack/ECW	N/mm <sup>2</sup> 0,11	N/mm <sup>2</sup> 0,27	mm 4,3

Při strukturálních výpočtech vycházejte z výše uvedených hodnot dle předpisu BRL, přičemž vezměte na zřetel požadovaný bezpečnostní stupeň 4 pro pevnost v tahu a bezpečnostní stupeň 10 pro pevnost ve stříhu. Šířka naneseného lepidla je cca 13 mm.

### Hmotnost panelů

Zatížení způsobené hmotností desky není potřeba zohledňovat ve výpočtech, neboť toto bude snadno přeneseno lepicím systémem.

### Zatížení větrem

Podle stavebního zákona je, kromě jiného, potřeba vzít v úvahu zatížení větrem, viz Eurokód 1, část 1-4. V České republice se jedná o předpis ČSN EN 1991-1-4. Směrnicí BRL 4101 část 7 je předepsán bezpečnostní faktor 4, přičemž při výpočtech by se mělo vycházet z pevnosti v tahu 0,27 N/mm<sup>2</sup>. Na základě doporučeného množství lepidla lze konstatovat, že při běžné aplikaci budou požadavky směrnic snadno překonány.

### Maximální velikost panelů

Simson PanelTack je vysoce elastické lepidlo, čímž je zaručena absorpce možných objemových změn panelů. Technický předpis Trespas Meteor zmiňuje možnou objemovou změnu cca 2,5 mm/m. Výsledkem zkoušek provedených dle směrnice BRL 4101, díl 7 je maximální přípustný pohyb ve spáře systému PanelTack 4.3 mm. Z uvedeného vychází, že maximální úhlopříčná délka panelu nesmí být delší než 3440 mm.

### Doporučení výrobce Trespas:

V případě panelů s úhlopříčkou délkou 2750 mm až 3440 mm vždy kontaktujte technicko-poradenský servis Trespas a Bostik.

### Poznámka:

Panely by před lepením měly být rovné. Větší panely jsou z tohoto pohledu problematictější a náročnější než menší panely a proto je nezbytné věnovat velkou pozornost správné manipulaci s nimi a předepsanému skladování.

### Podkladní svíslé nosné konstrukce: rozměry a vzdálenosti

Minimální šířka podkladní svíslé nosné konstrukce je dána její funkcí:

I. Podpěra ve spojích panelů	95 mm
II/III. Krajiní a vnitřní svíslá podpěra viz obrázek.	45 mm

Minimální tloušťka dřevěné svíslé podpěry	28 mm
-------------------------------------------	-------

Z maximálního povoleného průhybu, který je uveden ve zpracovatelské příručce, vychází následující maximální montážní vzdálenost v milimetrech (při lepení maximální osově vzdálenosti mezi svíslými nosnými konstrukcemi).

Tloušťka panelu	6 mm	8 mm	10 mm
2 svislé podpěry	400	550	550
3 a více svislých podpěr	500	650	650

#### Poznámka:

- Při vodorovné konstrukci (podhledy, atd.) maximální osovou vzdálenost vynásobte  $\frac{3}{4}$ .
- Při výšce budovy nad 6 m dbejte výpočtů projektanta. Jako vodítko uvažujte snížení výše uvedených montážních vzdáleností o 50 mm.

#### Podkladní svislá nosné konstrukce: větrání

Podkladní podpůrná konstrukce smí být montována výhradně ve svislém směru. Za panely musí být volná odvětrávací vzduchová mezera nejméně 20 mm. Kromě toho musí být v horní i spodní části lepených panelů přítomny větrací otvory 50 cm<sup>2</sup>/m. Větrací otvory uvažujte vždy na kratší straně panelů a při horizontálních instalacích (stropy) podpůrné latě instalujte v kolmém směru na fasádu.

#### Podkladní svislá nosná konstrukce: volba materiálu

**Vhodné dřevo:** Nemastrný typ čtyřstranně hoblovaného, hladkého, čistého a suchého dřeva bez prachu (smrk, meranti, atd.). Dřevo třídy pevnosti C18, odpovídající NEN 5461 a NEN 5466. Vlhkost dřeva nesmí překročit 18%. Může být použito i konzervované dřevo na bázi solí, zinku a mědi – v případě pochybností kontaktujte technicko-poradenský servis Bostik.

**Vhodné kovy:** Suchá a hladká galvanizovaná ocel nebo eloxovaný hliník. Tyto kovy musí odolávat korozi a po montáži musí vyhovovat příslušným normám. Smaltované kovy jsou rovněž vhodné, nicméně mohou mít odlišné požadavky na zpracování. Kontaktujte technicko-poradenský servis Bostik.

**Laky:** Pro lepení systémem PanelTack je vhodný pouze omezený počet laků, které se aplikují stříkáním. Kontaktujte technicko-poradenský servis Bostik.

#### Minimální šířka spár

Spára mezi panely musí mít šířku minimálně 10 mm.

#### Ukazatel spotřeby na 100 m<sup>2</sup>

Plocha fasádních panelů	1 m <sup>2</sup>	100 m <sup>2</sup>	standardní balení
FoamTape	0,12	12	role 25 metrů
PanelTack	0,5	50	kartuše 290 ml
Easy Clean Wipes nebo	0,2	20	krabička
Primer PanelTack (deska)	0,03	3	plechovka 500 ml
Primer SX Black (dřevo) nebo	0,03	3	plechovka 1000 ml
Primer PanelTack (kov)	0,03	3	plechovka 500 ml

#### Podmínky při použití

Panely mohou být lepeny ve výrobě (v interiéru) i na staveništi. Dodržujte následujících podmínky:

- neprovádějte přípravu nebo lepení za deště
- neprovádějte přípravu nebo lepení při vysoké vzdušné vlhkosti, např. ani za husté mlhy
- zabraňte kondenzaci vodních par na panelu i podpůrné konstrukci. Teplota povrchu lepené plochy panelů a podkladní konstrukce musí být o 3 °C vyšší než teplota rosného bodu
- používejte při teplotě od +5 °C do max. +30 °C

#### Podmínky před lepením

Zabraňte deformaci fasádních desek vlivem vlhkosti.

Tímto návodem Vám chceme co nejlépe poradit na základě našich zkušeností a pokusů. Záruku pro výsledný efekt v jednotlivých případech přesto nemůžeme převzít a to pro velké množství variant použití a pro námi neovlivnitelné skladovací i zpracovací podmínky. Doporučujeme proto provést vlastní zkoušky.

## Informace pro zpracovatele

### 1. Ošetření podkladní nosné konstrukce primerem

Podkladní nosnou konstrukci je nutné před nebo po montáži opatřit primerem. Primer je možné nanášet v interiéru i exteriéru. Použijte Primer SX Black na dřevo a Primer PanelTack na kov. Je dostatečné nanést jeden souvislý a uzavřený nátěr primeru. Nepoužívejte zbytky primeru (potřebné množství vždy odlijte a nespotřebovaný materiál nevracejte do původního obalu). Po aplikaci primeru zabraňte kontaktu podkladní nosné konstrukce s prachem nebo mastnotou.

**Dřevěná podkladní nosná konstrukce:** Uzavřenou plechovku Primer SX Black před použitím dobře protřepejte a potřebné množství primeru odlijte do čisté vaničky na barvu. Použijte speciální aplikační sadu s válečky. Naneste dostatečné množství primeru, aby se vytvořil souvislý a uzavřený film. Primer po aplikaci nechejte minimálně 60 minut schnout. Primer nanášejte pouze na plochu, na kterou během 24 hodin stihnete nalepit panely.



*Příprava dřevěné konstrukce pomocí Primer SX Black*

**Kovová podkladní nosná konstrukce:** Primer PanelTack naneste přímo z plechovky na čistou utěrku, která nesmí pouštět vlákna ani barvu. Primerem navlhčenou utěrkou důkladně otřete podkladní nosnou konstrukci. Primer nechejte nejméně 10 minut schnout. Utěrku včas vyměňte za čistou. Připravte pouze plochu, na kterou během 6 hodin stihnete nalepit panely.

### 2. Ošetření panelů

Lepenou spodní stranu panelu očistěte a připravte k lepení po celé délce lepeného panelu pomocí Primer PanelTack. Primer nebo čistícími utěrkami Easy Clean Wipes v šířce min. 10-15 cm (v místě, kde deska bude v kontaktu s lepidlem). Nechejte zaschnout nejméně 10 minut.

**Poznámka:** Primer PanelTack zlepšuje přilnavost a zanechává za sebou tenkou vrstvu na zadní straně desky

Primer PanelTack není vhodný pro čištění přední (pohledové) strany panelů.



*Primer PanelTack*

### 3. Aplikace oboustranně lepicí fixační pásky FoamTape

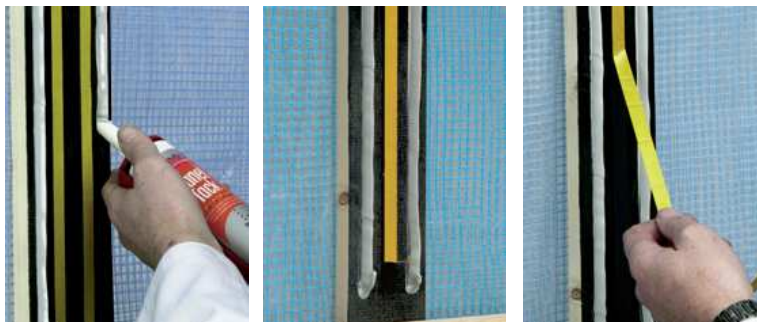
Po zaschnutí primeru se na podkladní nosnou konstrukci, pouze ve svislém směru a bez přerušení aplikuje páska FoamTape. Pásku přitlačte k podkladní nosné konstrukci v potřebné délce. Konec pásky odřízněte ostrým nožem. Při



rozhodování se o správném umístění a délce pásky mějte na paměti rozměry podkladní konstrukce, rozměr panelů a potřebný prostor pro lepidlo. Krycí liner pásky FoamTape ihned po aplikaci neodstraňujte (viz krok 5).

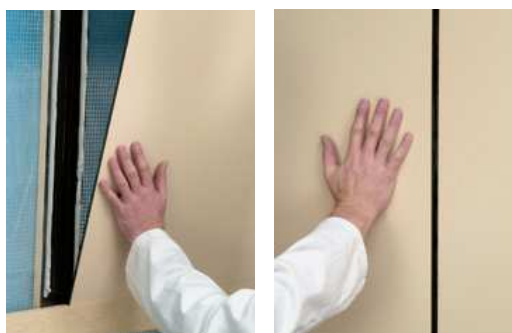
#### 4. Nanášení lepidla speciální dýzou

Lepidlo PanelTack nanášíte po instalaci pěnové pásky pouze ve svislém směru a bez přerušení. Používejte ruční nebo pneumatickou vytlačovací pistoli. Ke každé kartuši lepidla PanelTack je přibalena speciálně upravená aplikační dýza ve tvaru „V“. Tato dýza zaručuje aplikaci lepidla trojúhelníkového profilu o šířce a výšce 9 mm. Používáním této speciální dýzy eliminujete uzavírání vzduchu v epidlu a související ztrátu jeho parametrů.



#### 5. Umístění panelů

Nyní z pěnové pásky odstraňte krycí liner. Panel přiložte během 10 minut od nanesení lepidla PanelTack, Upravte polohu panelu. Polohu panelu je možné upravit, dokud se panel nedotkne pěnové pásky FoamTape. Pro správné a snadné umístění panelů použijte distanční podložky, podpůrné klínky nebo vodorovné podpůrné latě. Pro snadnější zacházení je možné používat sklenářské přísavné svorky. Jakmile je deska správně umístěna musí být panel přitlačen k podkladu a důkladně přihlazen po celé délce podkladní pěnové pásky FoamTape. Úprava polohy panelu v tomto okamžiku již není možná. Viz detailní obrázky.



#### 6. Čištění

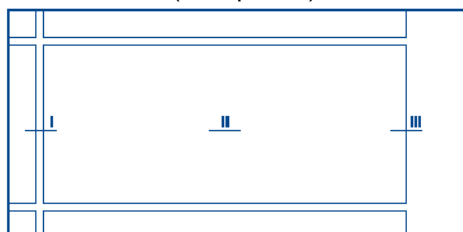
Nezaschlý primer nebo čerstvé lepidlo lze odstranit ředidlem Liquid 1.

#### 7. Odstranění ochranné fólie z přední strany panelu

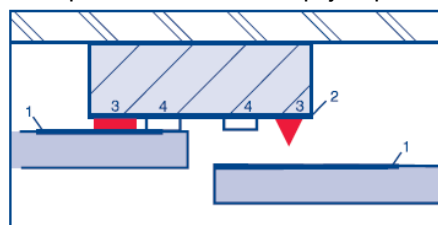
Bezprostředně po nalepení odstraňte ochrannou fólii z přední strany panelů. Tato fólie nepropouští páry a mohla by způsobit kroucení desek z důvodu rozdílných vlhkostí mezi přední a zadní stranou panelu.

#### Detaily (čelní pohled a řezy):

Fasáda / stěna (čelní pohled)



#### I. Podpůrná konstrukce ve spojích panelů

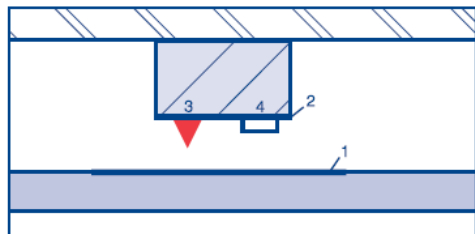


Tímto návodem Vám chceme co nejlépe poradit na základě našich zkušeností a pokusů. Záruku pro výsledný efekt v jednotlivých případech přesto nemůžeme převzít a to pro velké množství variant použití a pro námi neovlivnitelné skladovací i zpracovací podmínky. Doporučujeme proto provést vlastní zkoušky.

Tímto vydáním pozbývají platnost veškerá vydání předchozí.

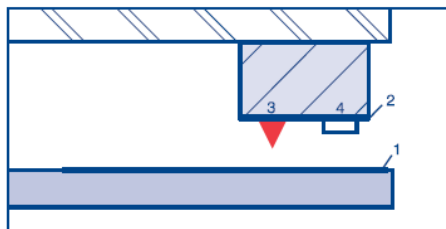
Vydání: 05. 16

## II. Vnitřní podpurná konstrukce



1. Easy Clean Wipes nebo Primer PanelTack
2. Primer SX Black

## III. Krajiní podpurná konstrukce



3. PanelTack
4. FoamTape

## Technické údaje

### PanelTack

Báze	SMP (silanem modifikovaný polymer)
Počet složek	1
Typ	elastický
Konzistence	hladká, homogenní pasta
Pevnost ve smyku	1,8 N/mm <sup>2</sup> (ISO 37)
Pevnost v tahu	2,5 N/mm <sup>2</sup> (ISO 37)
Max. pohyb ve spáře	4,3 mm
Shore A	cca 50
Objemová hmotnost	1,55 g/ml
Stabilita 25 mm	0 mm (při 20 °C)
Počátek tvorby povlaku	15 minut (při 20 °C/50% rel. vl. vzduchu)
Teplotní odolnost	-40 °C až +90 °C
Teplota při aplikaci	+5 °C až +30 °C
Balení	kartuše 290 ml, sáček 600 ml
Barva	světle šedá
Skladovatelnost	uchovávejte na chladném a suchém místě při teplotě +5 °C až +25 °C. Skladovatelnost v původních obalech 12 měsíců.

### Primer PanelTack

Použití	příprava panelu a kovového podkladu
Minimální doba schnutí	10 minut
Teplota při aplikaci	+5 °C až +30 °C
Balení	plechovka 500 ml
Objemová hmotnost	0,76 g/ml
Bod vzplanutí	+9 °C
Barva	světle žlutá/transparentní
Skladovatelnost	uchovávejte na chladném a suchém místě při teplotě +5 °C až +30 °C. Skladovatelnost v původních obalech 12 měsíců. Otevřený obal má omezenou skladovatelnost.

### Primer SX Black

Použití	příprava dřevěné podkladní konstrukce
Obsah sušiny	cca 50 %
Objemová hmotnost	1,03 g/ml
Bod vzplanutí	< 21 °C
Doba schnutí	60 minut (při +20 °C/50% rel. vl. vzduchu)
Barva	černá
Skladovatelnost	uchovávejte na chladném a suchém místě při teplotě +5 °C až +30 °C. Skladovatelnost v původních obalech 9 měsíců. Otevřený obal má omezenou skladovatelnost.
Balení	plechovka 1 litr (kartón 6 kusů)
<b>Simson aplikační sada a váleček</b>	
Speciální sada pro nanášení Simson Primer SX Black obsahuje sametový váleček s rukojetí a vaničku na materiál. Váleček nabízí malou spotřebu a optimální výsledek.	

### Simson FoamTape

Popis	oboustranně lepicí HDPE pěnová páska (12x3 mm) s ochranným linerem
Použití	pro počáteční fixaci panelů a zajištění správné tloušťky lepidla
Objemová hmotnost	60 kg/m <sup>2</sup>
Pevnost ve smyku	cca 0,27 N/mm <sup>2</sup> (certifikát KOMO)
Pevnost v tahu	cca 0,27 N/mm <sup>2</sup> (certifikát KOMO)
Balení	role 25 m
Teplota při použití	+5 °C až +35 °C
Skladovatelnost	uchovávejte na chladném a suchém místě při teplotě +5 °C až +30 °C. Skladovatelnost v původních obalech 12 měsíců.
Barva	šedá